



## Zpráva pro školu z testování na konci roku 2016 v projektu CLoSE

Vážená paní ředitelko, vážený pane řediteli,

děkujeme Vám, že se s Vaší školou účastníte longitudinálního výzkumu CLoSE (Czech Longitudinal Study in Education), který navazuje na mezinárodní výzkumy TIMSS a PIRLS 2011. V rámci výzkumu u vás na škole proběhlo v rozmezí dubna a května letošního roku celodenní testování žáků 9. ročníku základní školy a odpovídajících ročníků víceletých gymnázií. Žáci řešili celkem čtyři různé testy: test jazykových dovedností (ČJ), test čtenářské gramotnosti, test z matematiky a test zaměřený na zjišťování kompetencí k učení. Stručná charakteristika testů je připojena na konci zprávy.

V této zprávě Vám zasíláme výsledky Vaší školy a výsledky jednotlivých žáků ve třech testech, tak abyste je ještě mohli sdělit Vaším žákům. Zpracování výsledků testu čtenářské gramotnosti vyžaduje delší dobu, neb testy obsahují řadu otevřených úloh, kde žáci museli tvořit odpověď vlastními slovy. Tyto otázky kódují dva až tři hodnotitelé a to u více než 6000 žáků, což vyžaduje svůj čas. Na rozdíl od používání otázek pouze s výběrem z nabídky odpovědí (A, B, C, D) jsou otevřené úlohy časově mnohem náročnější na vyhodnocení (každou úlohu vyhodnocují dva nezávislí hodnotitelé). Věříme však, že takový test je vhodnější pro měření výsledků vzdělávání a umožňuje zjišťovat i dovednosti, které test s výběrem odpovědi neumožňuje.

V této zprávě Vám posíláme výsledky jednotlivých žáků z Vaší školy, kteří se účastnili testování. Výsledky Vaší školy tak můžete srovnat s reprezentativním výběrem žáků základních škol v ČR i s reprezentativním výběrem žáků osmiletých gymnázií. Věříme, že tyto výsledky budou pro Vaši školu užitečnou zpětnou vazbou. Připravíme pro Vás z tohoto testování ještě další podrobnější zprávu, kde využijeme informací z dotazníků a srovnání výsledků 6. ročníku a 9. ročníku ke stanovení přidané hodnoty Vaší školy k rozvoji žáků mezi 6. a 9. ročníkem a odpovídajícími ročníky víceletých gymnázií. Podrobnější zprávu z testování pro zpětnou vazbu škole s vyjádřením přidané hodnoty školy Vám pošleme v průběhu příštího školního roku. Ve druhé zprávě Vám pošleme také výsledky žáků ve čtenářské gramotnosti.

Děkujeme Vám za účast v projektu CLoSE a věříme, že data, která Vám projekt poskytuje, budou pro Vás a další rozvoj vaší školy užitečná. Pokud byste nám chtěli napsat jakoukoliv zpětnou vazbu k zaslané zprávě či projektu jako celku, pište prosím na projektovou e-mailovou adresu [close@pedf.cuni.cz](mailto:close@pedf.cuni.cz).

Přejeme Vám hodně zdaru ve vaší práci,

David Greger a Jana Straková.

## Obsah zprávy

Popis vzorku škol a žáků, kteří se zúčastnili testování	3
Grafy 1-3 Srovnání průměrné úspěšnosti žáků Vaší školy se všemi testovanými žáky	5
Graf 4-6 Rozložení četností úspěšností jednotlivých žáků	7
Tabulka 1-3 Výsledky jednotlivých žáků školy	9
Stručná charakteristika zadávaných didaktických testů	

## Popis vzorku škol a žáků, kteří se zúčastnili testování

Testování se celkem zúčastnilo přes 6100 žáků ze 182 škol, z toho 73 % žáků ze základních škol a 27 % žáků z víceletých gymnázií.

Počty žáků řešících jednotlivé testy uvádí následující tabulka:

test	počet žáků
Test kompetence k učení	6124
Test z matematiky	6123
Český jazyk - test jazykových dovedností	6123

## Popis grafických výstupů

### Grafy 1-3 Srovnání průměrné úspěšnosti žáků vaší školy se všemi testovanými žáky

Grafy 1-3 uvádějí průměrnou úspěšnost vaší školy (červený sloupec) v daném testu v porovnání s ostatními školami. Průměrná úspěšnost je spočítaná jako průměr úspěšností jednotlivých žáků vaší školy. Průměrná úspěšnost základních škol (ZŠ - zelený sloupec), resp. víceletých gymnázií (VG - oranžový sloupec) zahrnuje testované žáky navštěvující daný typ školy. Řazení výsledků jednotlivých škol (modré sloupce) je, jak je z grafu patrné, sestupné.

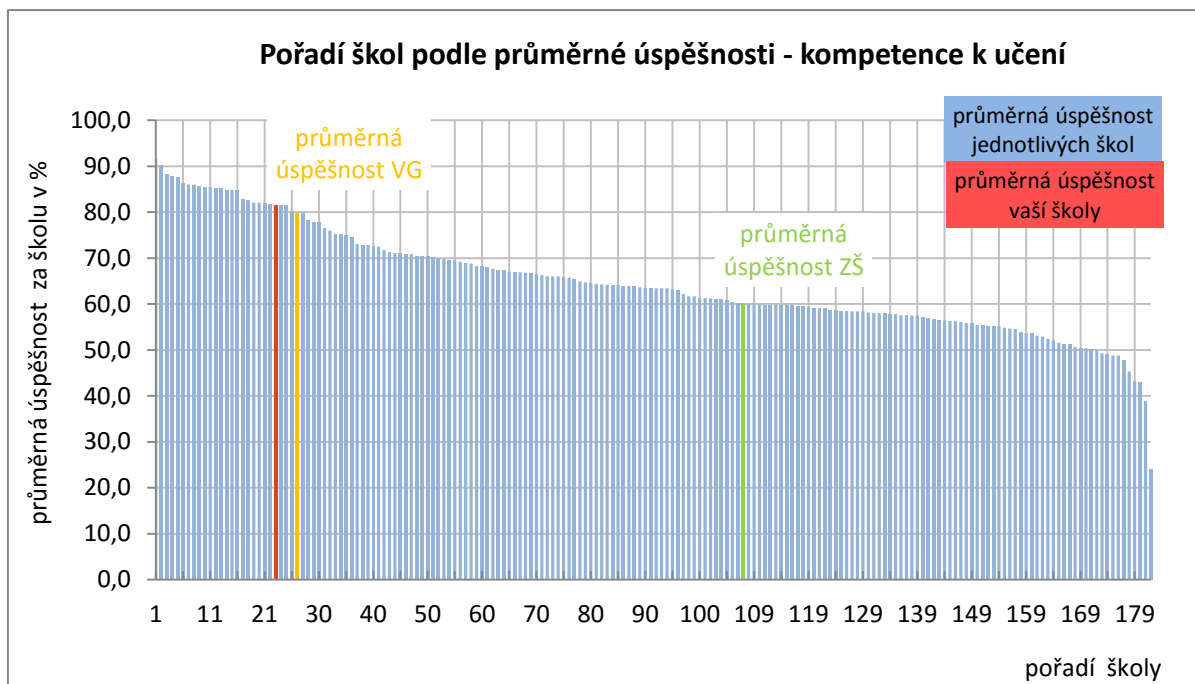
### Graf 4-6 Rozložení četností úspěšností jednotlivých žáků

Grafy 4-6 uvádějí s jakou četností dosahovali žáci konkrétní úspěšnosti v testu. Na vodorovné ose je vynesena relativní úspěšnost (v procentech). Svislá osa pak ukazuje relativní počet žáků vaší školy (v procentech), kteří vyřešili test právě s touto úspěšností (červené sloupce). Pro srovnání uvádíme i relativní počty všech testovaných žáků (modré sloupce).

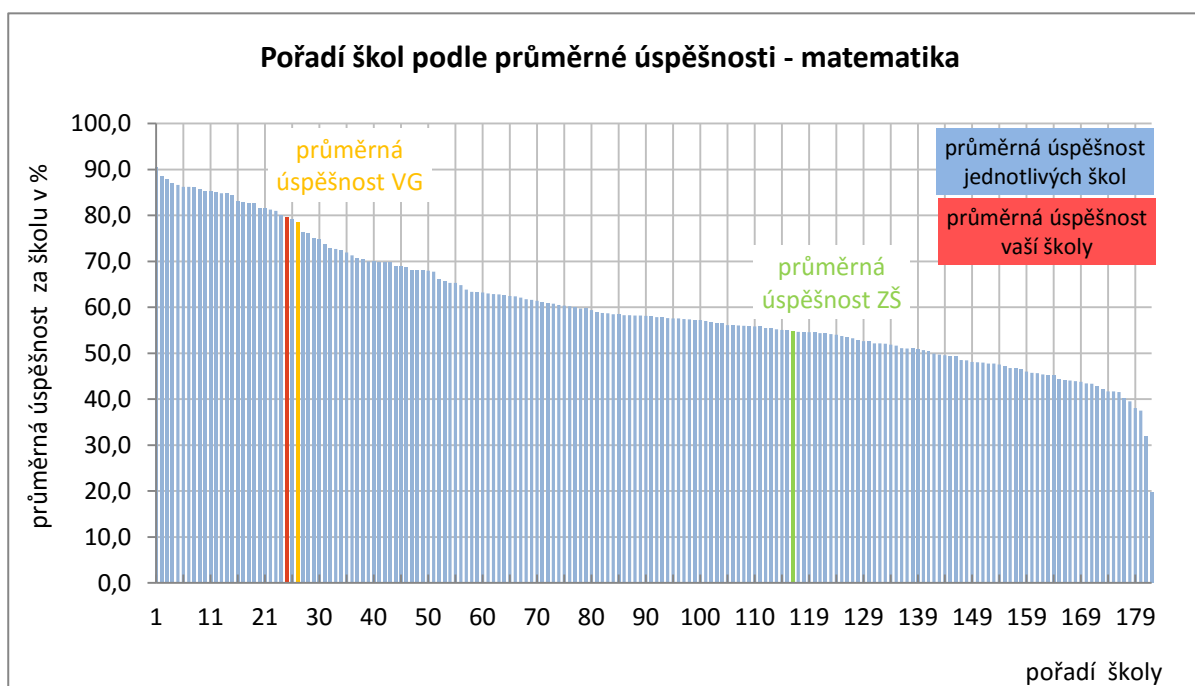
### Tabulka 1-3 Výsledky jednotlivých žáků školy

Tabulky 1-3 uvádějí jednotlivě výsledky všech žáků Vaší školy, kteří se zúčastnili testování. Konkrétně je uvedena úspěšnost (v procentech) a percentilové pořadí. Vybrané výsledky také zohledňují typ školy.

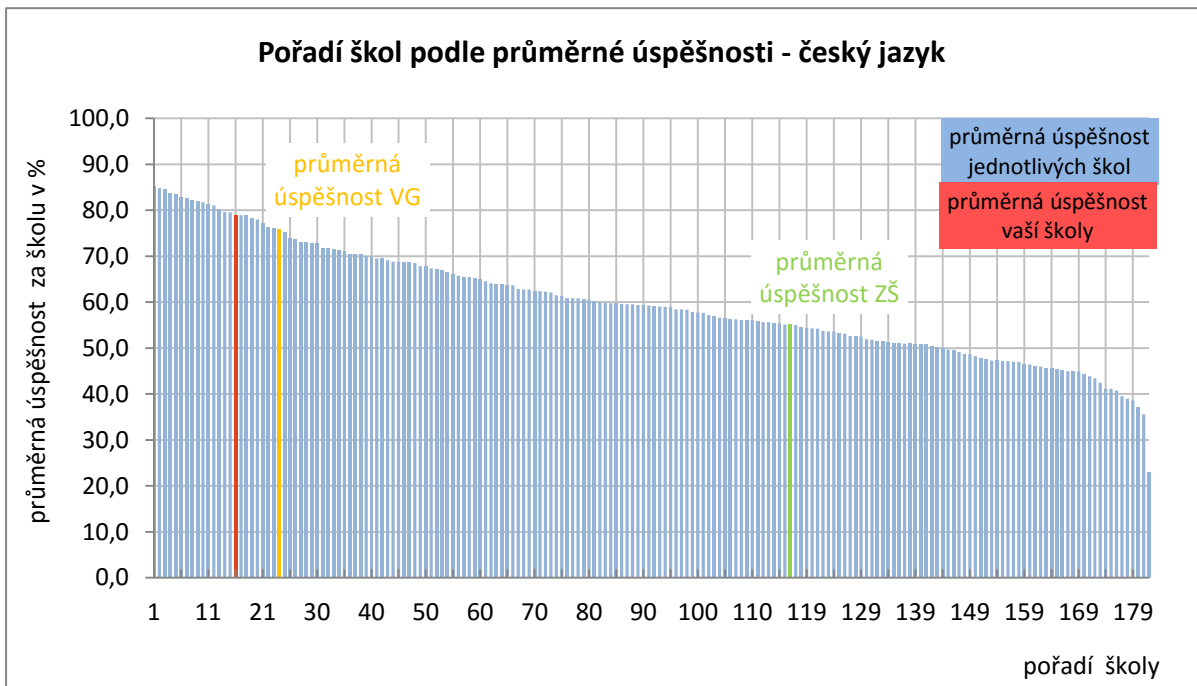
Graf 1: Pořadí škol podle průměrné úspěšnosti - kompetence k učení



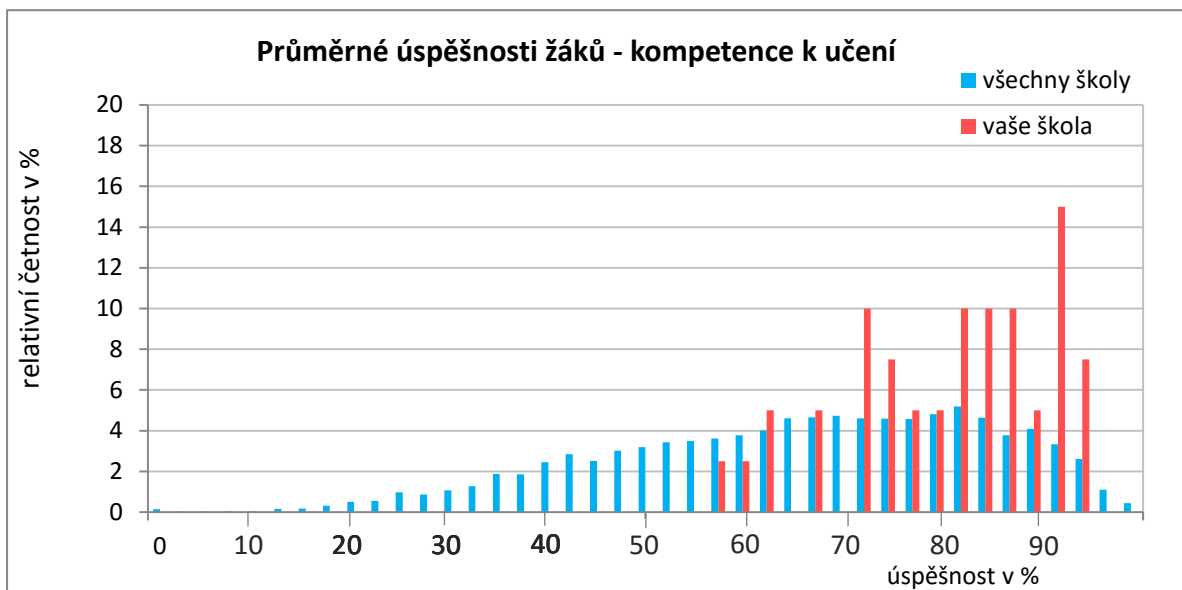
Graf 2: Pořadí škol podle průměrné úspěšnosti - matematika



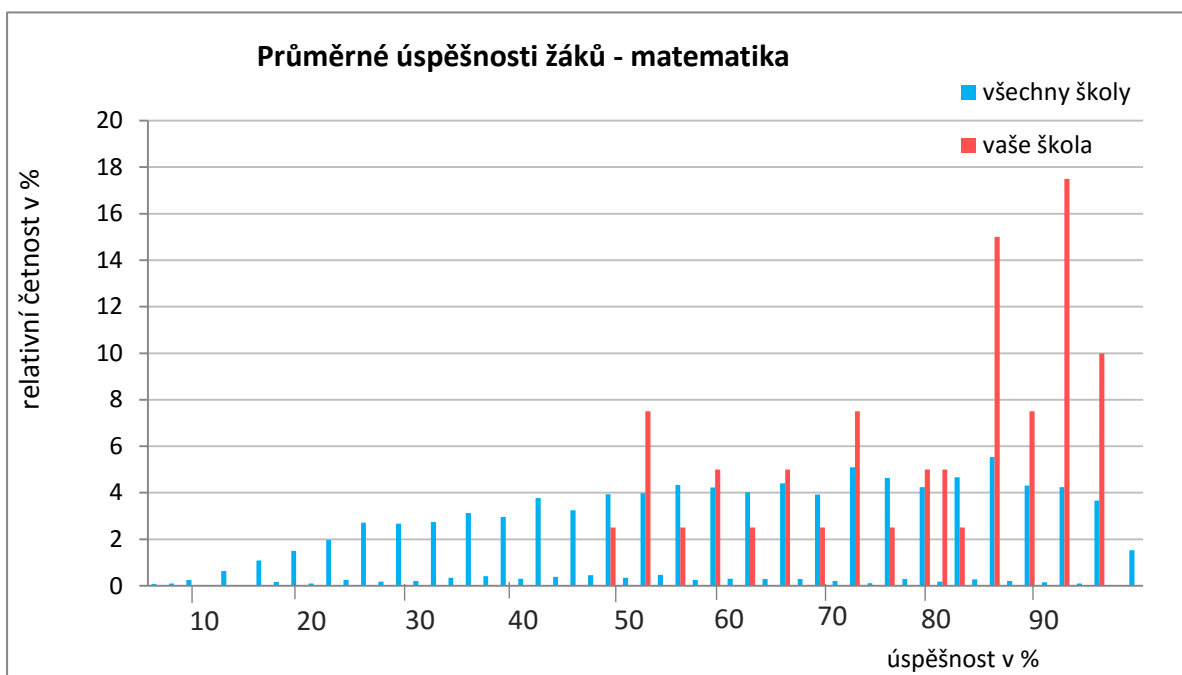
Graf 3: Pořadí škol podle průměrné úspěšnosti - český jazyk



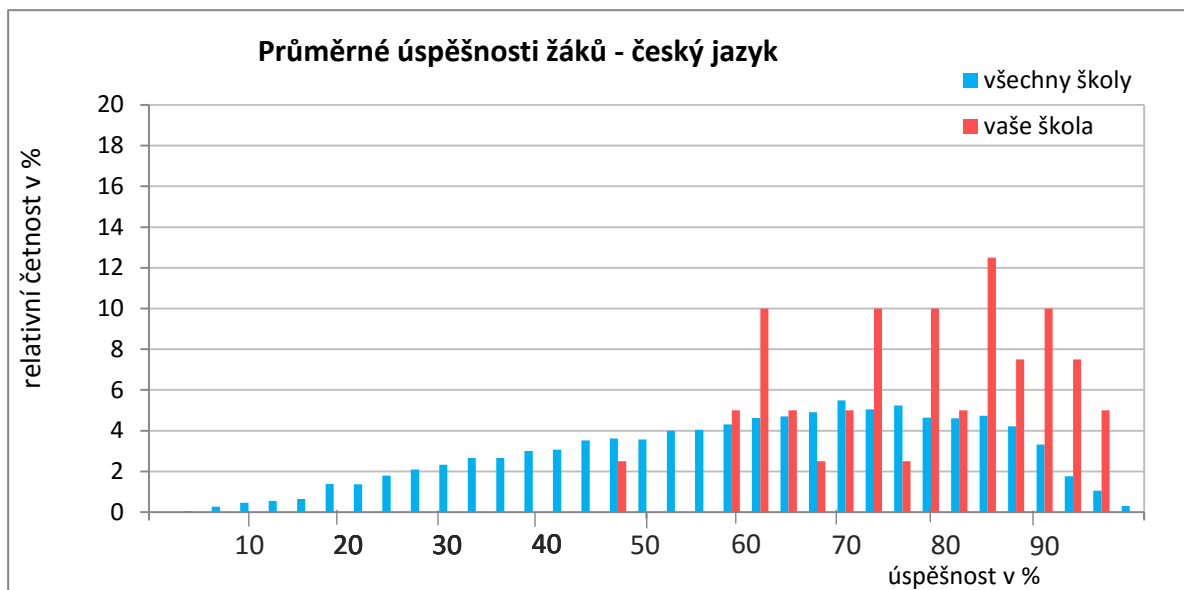
Graf 4: Průměrné úspěšnosti žáků - kompetence k učení



Graf 5: Průměrné úspěšnosti žáků - matematika



Graf 6: Průměrné úspěšnosti žáků - český jazyk





## Stručná charakteristika zadávaných didaktických testů v projektu CLoSE

### Český jazyk - test jazykových dovedností

Test jazykových dovedností byl sestaven ve dvou obsahově shodných mutacích. Byl tvořen celkem 26 úlohami, z toho bylo 13 úloh s výběrem jedné správné odpovědi, 9 svazků dichotomických úloh a 4 otevřené úlohy se stručnou odpovědí. Úlohami byly ověřovány dovednosti žáků v oblasti identifikace/opravy chyb a nedostatků v autentických textech: rozeznání a oprava jazykové chyby v textu (3 úlohy); rozeznání nespécifikované chyby v textu (5 úloh); rozeznání specifikované chyby v textu (4 úloh); rozeznání chyby ve shodě přísudku s podmínkem (1 úloha); rozeznání chyby v koncovech podstatných a přídavných jmen (1 úloha); rozlišení správně/nesprávně napsané části textu (3 úlohy); rozlišení správné/vhodné výstavby textu od nesprávné/nehodné (1 úloha); rozeznání chybného tvaru slova (3 úlohy); rozlišení spisovného výrazu od nespisovného (2 úlohy); opravení závadného místa v textu (3 úlohy). V testu bylo použito kotvicích 8 úloh. Všechny úlohy byly autorsky vytvořeny pro potřeby projektu CLoSE.

### Matematika

Test obsahoval 30 úloh, z toho 10 otevřených vyžadujících stručnou (převážně číselnou) odpověď a 20 uzavřených otázek s výběrem odpovědi. Úlohy pokrývaly tři obsahové okruhy učiva: číslo a početní operace (11 úloh zaměřených zejména na početní operace s přirozenými čísly, zlomky a desetinnými čísly), závislosti, vztahy a práce s daty (8 úloh, včetně jedné úlohy na pravděpodobnost) a geometrie v rovině a prostoru, resp. dvojrozměrné a trojrozměrné útvary (11 úloh). Většina úloh byla inspirována úlohami z mezinárodního výzkumu TIMSS, některé byly přímo převzaty, pro některé byly vytvořeny párově ekvivalentní varianty. Několik úloh bylo nově autorsky vytvořeno pro účely projektu CLoSE.

### Test kompetence k učení

Test byl vyvinut ve Finsku a v obsáhlejší podobě je běžně používán na finských základních školách. Obsahoval 41 uzavřených úloh zaměřených na 6 kognitivních oblastí: pamětné počítání (8 úloh), aritmetické operace (7 úloh), návrh experimentu (4 úlohy), porozumění principům mechaniky (8 úloh), aplikace složitějších matematických pravidel (8 úloh) a logické uvažování (6 úloh). Všichni žáci v projektu CLoSE řešili zcela identické úlohy – ve variantách A a B byly úlohy zařazeny v jiném pořadí.

